



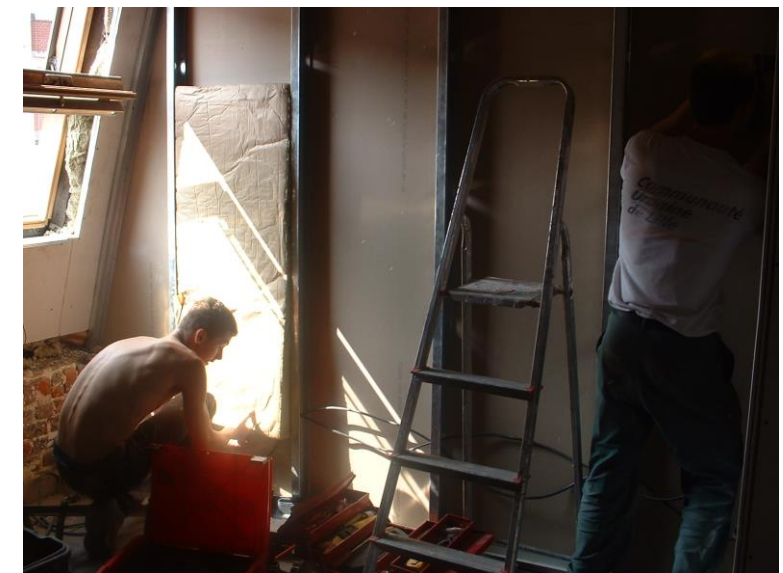
Au R+3 démolition des cloisons, mise à nu des brisis
Pose d'un plancher avec sabots



L'entreprise Métropole Constructions avec Hervé DELVAL,
Franck et Steeve.

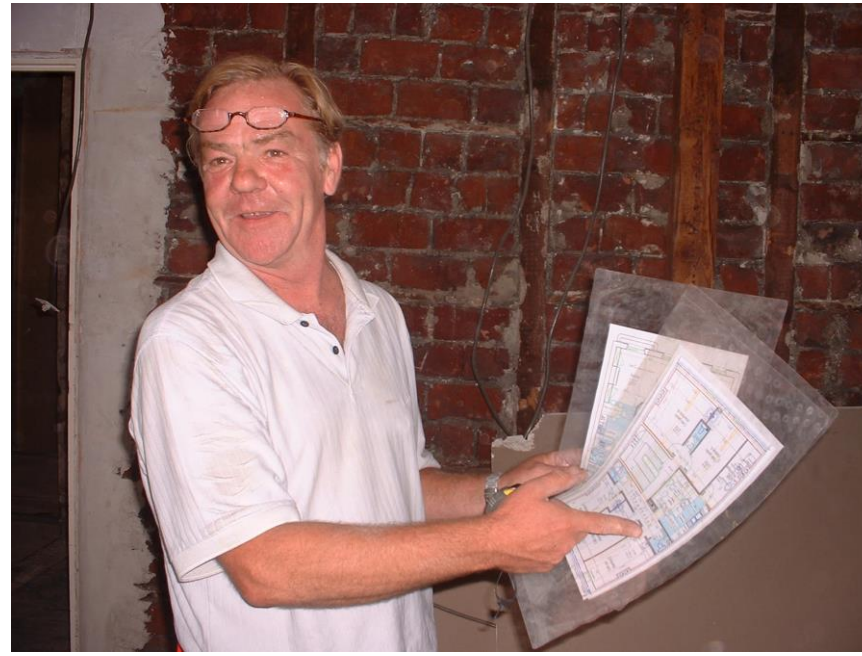


Pose de cloisons isophoniques, composées de 2 BA13 de
chaque coté et laine de roche au milieu
Contre les murs, isolation et placoplâtre 8+1
Le plancher séparant du R+4 sera isolé entre poutres, au
dessus des plafonds.



chantier Maison VERSTRAETE juillet 2003

Laetitia Carré Architecte DESL
François BENNASSAR Architecte DESA



Mirko KOWACEVIC entrepreneur du Gros œuvre
Métropole CONSTRUCTIONS



Des passages doivent être trouvés dans le plancher existant pour les évacuations d'eaux usées vers la gaine technique.

Les colonnes d'eau et de gaz sont posées par l'entreprise EBF Services, juillet 2003.





Au R+3 on pose des calicots et des enduits,
La gaine technique se structure électricité et chute en PVC.



7août 2003 pose du plancher de la cuisine du R+3
il y avait là une verrière qui éclairait une salle de bains.
Hervé DELVAL de Métropole Constructions



11 août 2003 L'entreprise Martin détapisse la cage d'escalier
sous l'approbation de François BENNASSAR Architecte.



L'alimentation des radiateurs et des lavabos des chambres est montée par Bruno de EBF Services.



une nouvelle chaudière pour les cinq logements et la réutilisation d'une chaudière murale pour les cinq chambres. Un chauffe eau au gaz récupéré produira l'eau chaude des chambres. Cette mini chaufferie nous posera les questions de prise d'air, isolation coupe feu et dégagement.



Le R+3 prend tournure le 11 août 2003.
Cela fait plaisir à Laetitia Carré architecte mandataire.



Le gros œuvre continue les démolitions au R+2
12 août 2003.

François BENNASSAR architecte co-traitant assiste
Mirko KOWACEVIC.



L'accès au chantier par le porche sur la rue nationale.
12 août 2003.

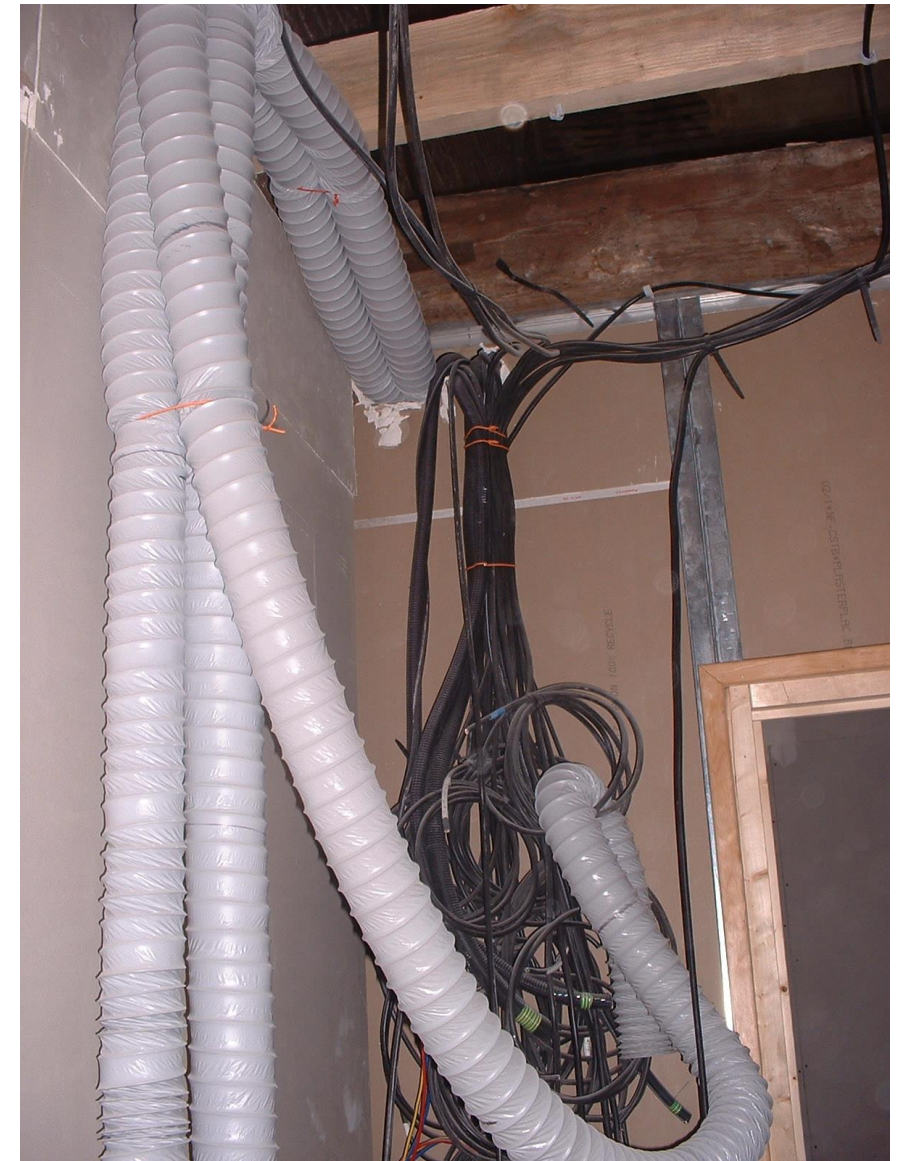


Manu avec Steve vont porter les plaques de plâtre.



Sous l'emplacement d'un escalier de service qui a été démonté, Alain menuisier va réaliser une trappe dans la trémie d'un accès à une petite cave.

Les démolitions au second étage, pour faire évacuer les gravats avant la fin août, continuent.
Au R+3, les chambres se structurent, les réseaux de chauffage, d'eau et d'électricité trouvent leurs emplacements.





14 août, pascal Thibault, THB, peut commencer à revisser les planches du plancher existant.

Le stratifié teinte chêne, sera posé en parquet flottant.
Le 19 août 2003.



Les travaux de peinture peuvent commencer le 21 août , par l'entreprise MARTIN. Michel est sur le chantier. Il va enduire et peindre dans les couleurs choisies par Agnès Verstraete.



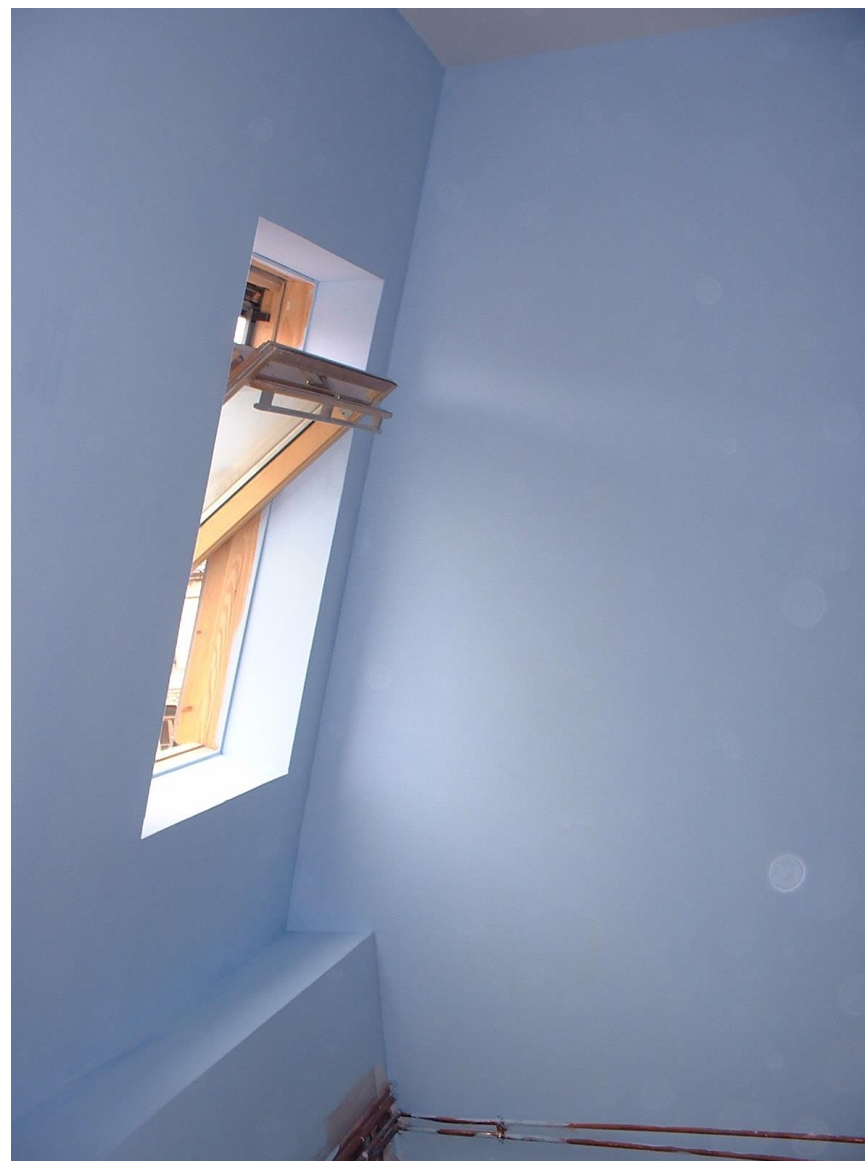


Michel avec son frère, me montrent la palette des coloris que revêtiront les chambres.



Mme Agnès VERSTRAETE et Michel, le 28 août, sont satisfaits de la tournure que prend le chantier.

Les plinthes au r+3 sont peintes par l'entreprise MARTIN, et fournies et posées par l'entreprise THB.





Mme Laetitia Carré et Mme Agnès VERSTRAETE, cherchent à collaborer ensemble pour la bonne marche du chantier.



Le 22 août travaux en toiture, remplacement des partires lumineuses par des panneaux en poly carbonate.



Le 19 août un ancien châssis va être remplacé par un velux, par 2 couvreurs et un plaquiste de l'entreprise METROPOLE CONSTRUCTIONS.



Le 21 août, au R+2 Steve et Manu amènent les panneaux BA13 de placoplâtre. Le 26 août l'entreprise EBF terminent les arrivées d'eau au R+3, dans la cuisine commune et dans les chambres.





29 octobre 2003 Mr FOURNY, aidé par Georges, Alain François BENNASSAR, et d'autres ouvriers de Mirko KOWACEVIC monte et installe son escalier du R+3 au R+4.

Laetitia CARRÉ et François BENNASSAR, les architectes ont offert la conception pour cet escalier, l'artisan a respecté les délais.

